

Manuel de montage

SSC Scie à Panneaux
Type H7



Etape 1 : Fixation de la rehausse sur le châssis

La rehausse du châssis se fixe au dessus du châssis par les 4 boulons et écrous déjà en place sur le châssis. Deux pointes d'indexation sur la rehausse sont à loger dans les deux trous prévus dans le châssis. Il n'y a pas de trous à percer, les trous sont prévus.



Etape 2 : Fixation des tubes de guidage sur le châssis.

Posez maintenant les tubes de guidage sur le châssis comme montré sur la photo.

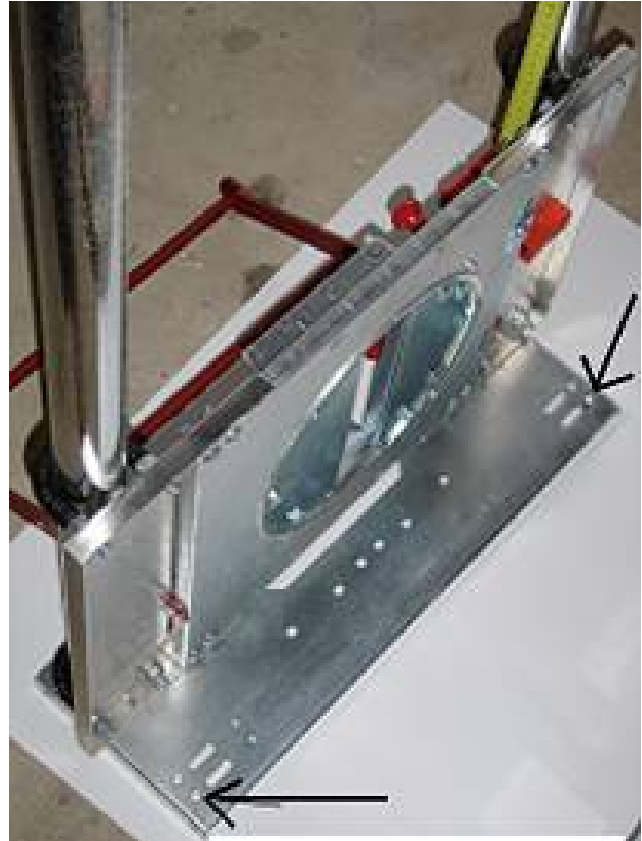
Note : les tubes sont équipés de deux carrés en caoutchouc sur un des deux extrémités. Ce côté est le côté dessus et est à fixer sur le haut de la machine.

Le ruban de mesure jaune doit se trouver côté gauche de la machine en regardant la machine de face.



Les trous pour fixer les tubes sont déjà prévus en bas de la machine. Les boulons se trouvent dans l'emballage du moteur.

Note : Il y a plusieurs trous dans la tôle. Les trous pour fixer les tubes en bas sont les trous ronds au bout du plateau (ceci signifie que les tubes de guidage sont positionnés le plus loin possible du châssis de la machine).



Les trous pour fixer les tubes sur le haut de la machine ne sont pas encore percés, mais sont prévus dans le plateau des tubes de guidage.

Les trous sont à percer une fois que la machine a été alignée, cela veut dire à la fin de l'étape 5



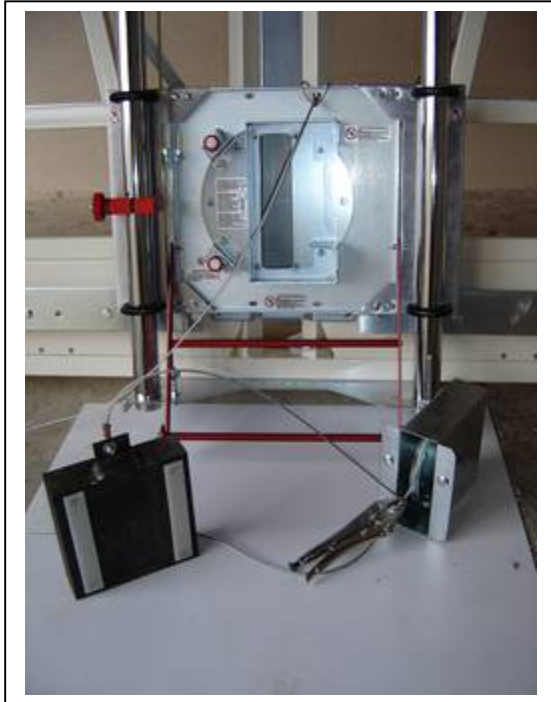
Etape 3 : Fixation du boîtier du contre poids et du contre poids.

Fixez le câble du contre poids sur le plateau du moteur dans le trou en haut, à droite.

Fixez l'autre côté du câble avec le boulon sur le dessus du contre poids.

Passez maintenant le câble par dessus de la poulie dans le boîtier du contre poids.

Note : le boîtier du contre poids a une face avant et arrière. Les deux trous avec les boulons ne sont pas au centre du boîtier : faites en sorte que le côté devant soit le côté le plus court.



Fixez maintenant le boîtier au dessus de la machine, sur le plateau des tubes de guidage. Les trous dans le plateau dans lesquels vous devez fixer le boîtier se trouvent le plus que possible à droite de la machine. Le câble devrait être dans un alignement vertical entre le boîtier et le plateau du moteur.

Le contre poids se trouve derrière la machine maintenant. Descendez le plateau du moteur si loin que possible, (le bouton de serrage rouge du plateau moteur doit être desserré). Une fois tout en bas, resserrez le bouton de serrage, afin que le plateau reste en place en position basse. Le contre poids se trouve maintenant dans la plus haute position, en haut du châssis.



Etape 4 : Fixation du guidage du contre poids.

Positionnez le guidage du contre poids derrière le châssis afin que le contre poids puisse glisser dedans. Maintenez le guidage en place pour l'instant avec deux serre-joints.

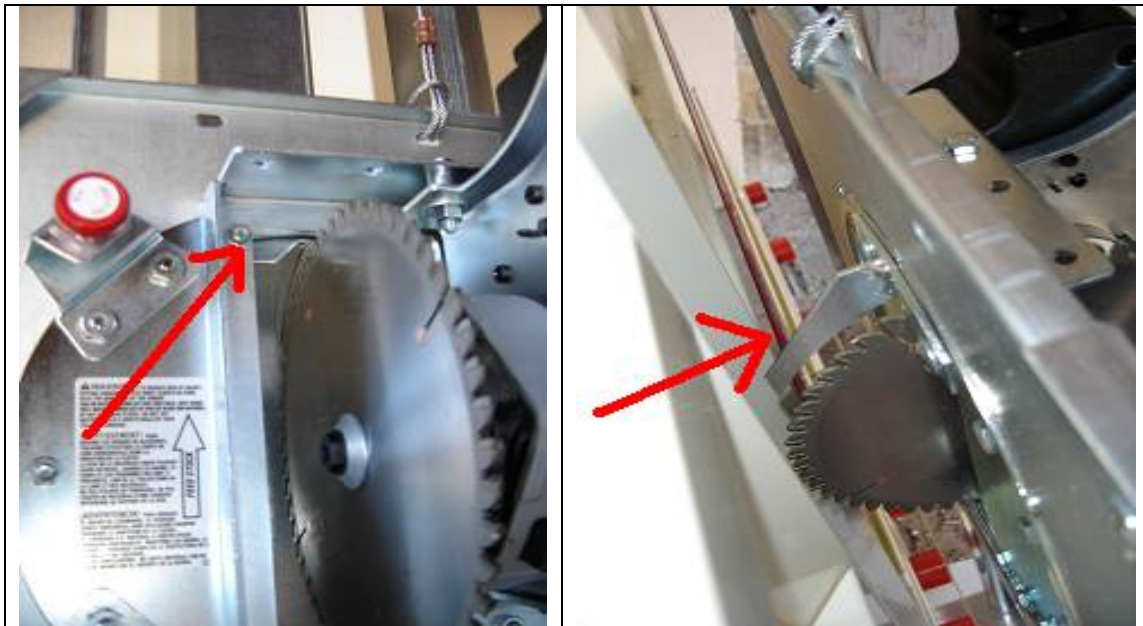
Fixez le guidage contre le châssis par :

- 2 vis auto foreuse en haut du guidage
- 2 cornières en acier, à fixer sur le châssis, comme indiqué sur la photo ci-dessous, également avec des vis auto-foreuses.



Etape 5 : Réglage de l'équerrage de la machine

Mettez le moteur et la lame de scie en place – **ATTENTION : ne branchez pas le moteur**
Mettez également le couteau diviseur, qui doit être parfaitement en ligne avec la lame de scie



- Outil d'équerrage

Pour le réglage de l'équerrage, prenez un nouveau panneau qui est parfaitement d'équerre, afin d'aligner le moteur de scie sur les tubes de guidage avec le plan à rouleaux inférieur.

Faites coulisser le moteur du haut en bas le long du panneau et ajustez les tubes de guidage vers la gauche ou la droite jusqu'à ce que la lame touche le panneau légèrement le panneau sur toute la longueur du panneau.

- Ajustage de la lame vis à vis des tubes de guidage

La lame doit bouger parallèlement avec les tubes de guidage, sinon la coupe sera plus large que la largeur de la lame et les dix derniers cm de la coupe sur le panneau en bas seront légèrement plus larges ou moins large (selon le faux parallélisme de la lame)

Vérification:

1. Positionnez le panneau contre la lame.
2. La lame devrait toucher le panneau en haut et en bas. Si ce n'est pas le cas, vous pouvez bouger le moteur en desserrant les 2 fois 2 boulons des pointes d'indexation du support moteur.

- Angle de coupe de 90°

1. Si la coupe sur les panneaux n'est pas à 100% à 90°, vous pouvez régler le moteur en desserrant en dessous du moteur les deux boulons et le boulon au dessus du moteur. Vous pouvez tourner le moteur un peu à gauche ou à droite afin d'obtenir un angle parfait de 90°. Ajustez la vis de réglage sur le côté quand vous avez obtenu la bonne position et resserrez les écrous.

For perpendicular cuts, be sure the saw motor is against the factory-set adjustment

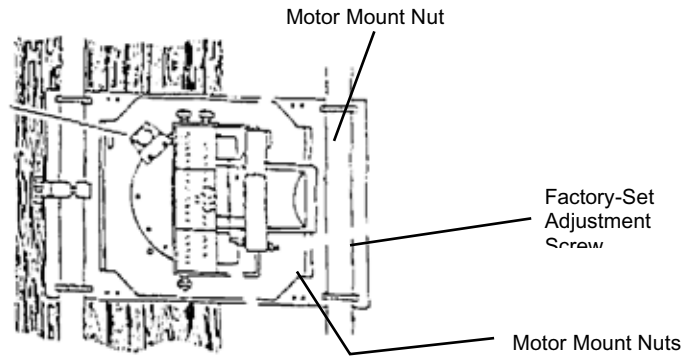


Figure 1: Adjusting the Blade (Perpendicularity)

Etape 6 : Fixez les tubes de guidage en haut de la machine

Percez maintenant les deux trous en haut de la machine comme indiqué sur la photo. Vous percez les trous dans les trous longs, afin de pouvoir ajuster éventuellement la position des tubes de guidage après l'essai de coupe. Serrez les boulons.

Mettez toutes les protections de la machine en place, branchez la machine. Faites une coupe pour vérifier le bon alignement de la machine. Si besoin, réajuster le positionnement des tubes ou moteur

