

Manuel d'utilisation

Marteau burineur universel MHU



Cher client,

Merci d'avoir acheté un produit AIRCRAFT®.

Les outils AIRCRAFT® offrent un excellent niveau de qualité, des solutions techniquement optimales et un rapport qualité/prix/performance inégalé. Nos outils bénéficient de développement et d'innovations constants, ce qui les situe à la pointe de la technique et de la sécurité. Nous vous souhaitons une excellente prise en main de votre outil et beaucoup de plaisir à la réalisation de vos travaux.

Avant la mise en service, veuillez lire attentivement ce mode d'emploi et vous familiariser avec l'appareil. Assurez-vous également que toute personne amenée à utiliser l'appareil aura au préalable lu et compris ce mode d'emploi. Gardez ce document toujours à proximité de l'appareil.



INFORMATION

Ce manuel contient des données concernant une installation sûre et adéquate, ainsi que l'utilisation et l'entretien de l'appareil*. Le respect des consignes est indispensable pour assurer la sécurité des personnes et de l'appareil, et assure une gestion plus économique et une plus longue durée de vie de l'appareil.

Dans le chapitre consacré à l'entretien, nous détaillons les travaux d'entretien et les tests à effectuer régulièrement par l'utilisateur.

Les illustrations et informations existantes dans ce manuel peuvent parfois légèrement varier par rapport à votre appareil. Le fabricant s'efforce constamment d'améliorer et de renouveler ses produits, c'est pourquoi des modifications visuelles et techniques peuvent apparaître, sans que celles-ci donnent lieu à un préavis. Nous nous réservons le droit à l'erreur et aux modifications.

S'il vous reste des questions après la lecture de ce manuel, veuillez prendre contact avec votre revendeur.

Dans ce manuel d'utilisation, vous trouverez différents symboles dont le but est d'attirer votre attention sur certains dangers liés à l'utilisation de l'appareil:



Situation de danger pouvant provoquer des dommages corporels ou matériels



Danger pour les yeux: portez des lunettes de sécurité.



Attention! Tension électrique.
Attention! Retirez la fiche avant tout travail de réparation ou d'entretien.



*La dénomination 'appareil' remplace la dénomination commerciale de l'appareil qui fait l'objet de ce manuel (voir couverture)

La dénomination "personnel qualifié" désigne le personnel qui, sur base de son expérience, la formation technique et sa connaissance des prescriptions, est à même d'exécuter les opérations lors de l'utilisation, de l'installation et de l'entretien de l'appareil, et est capable de reconnaître les situations dangereuses, et donc de les éviter.

Table des matières

1 Utilisation conventionnelle	4
2 Consignes de sécurité.....	4
2.1 Généralités	4
2.2 Consignes de sécurité particulières	5
2.3 Risques résiduels	5
3 Données technique.....	6
4 Éléments de commande	6
5 Utilisation	6
5.1 Mise en service	6
5.2 Travailler avec le marteau burineur	7
6 Nettoyage et entretien	7
7 Dysfonctionnements.....	8
8 Garantie	8
9 Vue éclatée.....	9
10 Pièces détachées	9
11 Déclaration de conformité CE.....	10

1 Utilisation conventionnelle

Le marteau burineur MHU PRO est un marteau burineur pneumatique robuste conçu pour toutes sortes de travaux dans la construction et la carrosserie. Son raccord hexagonal empêche la rotation des burins. Le marteau burineur est livré avec un burin universel, un burin plat, un burin à pointe, un burin coupe-tôle, un burin coupe rivets et un ressort à déclenchement rapide.

Si l'appareil est utilisé à d'autres fins que celles mentionnées ci-dessus, ou s'il subit des modifications sans l'autorisation du fabricant, alors il est utilisé de manière non conventionnelle. Nous déclinons toute responsabilité en cas de dommage dus à une utilisation non conforme de l'appareil. Nous attirons votre attention sur le fait que la garantie est également annulée en cas de modifications constructives, techniques ou d'erreurs techniques non reconnues par la firme Aircraft.

2 Consignes de sécurité

2.1 Généralités



ATTENTION!

Avant l'utilisation, l'entretien ou toute intervention sur l'appareil, le manuel d'utilisation et les consignes de sécurité doivent être lus attentivement. La manipulation et l'utilisation de l'appareil sont autorisées uniquement aux personnes familiarisées avec son fonctionnement.

- Les réparations et l'entretien ne peuvent être effectués que par du personnel qualifié, et sur un appareil débranché (fiche retirée!)
- Pendant que vous travaillez avec l'appareil, ne mettez jamais les mains à proximité des pièces rotatives!
- Gardez l'appareil et l'espace de travail toujours propres. Veillez à un éclairage suffisant.
- Ne travaillez jamais sous l'influence de drogue, d'alcool ou de médicaments, ou si vous souffrez d'une maladie qui diminue vos capacités de concentration.
- Avant de mettre l'appareil en marche, rangez tous les outils et autres pièces ayant servi au montage ou à une réparation.
- Lisez toutes les consignes de sécurité apposées sur l'appareil, et gardez-les lisibles et en bon état.
- Tenez les enfants et les personnes qui ne sont pas familiarisées avec l'appareil en dehors de l'espace de travail, de l'appareil et des outils.
- L'appareil ne peut pas être utilisé, réparé et entretenu par des personnes qui ne le connaissent pas bien et ne connaissent pas ses dangers.
- Pour les travaux d'entretien et de réparation, éteignez toujours l'appareil et débranchez-le.
- Pour débrancher l'appareil, ne tirez jamais sur le câble. Protégez le câble de la chaleur, de l'huile et des bords tranchants.
- Au moment de brancher l'appareil, veillez à ce que l'interrupteur principal soit sur "ARRÊT", pour éviter une mise en marche intempestive.
- Portez des vêtements près du corps, des lunettes de protection, des gants de protection et des protections auditives.
- Attachez les cheveux longs. Pendant le travail, ne portez pas de montre, bracelets, chaînes, bagues ou gants (pièces rotatives).
- Éliminez tout dérangement pouvant porter atteinte à la sécurité.

- Ne laissez pas l'appareil sans surveillance, et restez à côté jusqu'à ce qu'il soit complètement à l'arrêt. Ne laissez aucun outil près de l'appareil. Après utilisation, débranchez l'appareil pour éviter une remise en marche involontaire.
- N'utilisez jamais d'appareils électriques à proximité de carburants inflammables ou de gaz (risque d'explosion).
- Avant chaque utilisation, vérifiez qu'aucune pièce ne soit endommagée. Remplacez immédiatement toute pièce endommagée, pour éliminer la source de danger.
- Ne surchargez jamais l'appareil! Vous travaillerez mieux et plus sûrement dans les limites de ses capacités.
- Utilisez toujours les outils adéquats! Veillez à ce que les outils ne soient ni usés, ni endommagés.
- N'utilisez que des pièces détachées et accessoires originaux, pour éviter des risques éventuels.

2.2 Consignes de sécurité particulières

- Utilisez l'appareil avec la pression de travail autorisée.
- Comme source d'énergie, n'utilisez que de l'air comprimé et aucun autre gaz contenu dans un récipient sous pression.
- Avant d'utiliser l'appareil, vérifiez qu'il est en bon état.
- Pendant l'utilisation, assurez-vous toujours que vous tenez l'appareil bien en main et que son poids est bien équilibré, pour éviter les blessures ou dommages matériels.
- Après utilisation, l'appareil doit être débranché de la source d'air comprimé et soigneusement nettoyé.
- La connexion à la source d'air comprimé doit se faire uniquement au moyen d'un raccord rapide.
- Assurez-vous que tous les branchements sont corrects et sûrs.
- L'appareil ne peut en aucun cas être dirigé vers des personnes (risque de blessure).
- Relâchez la gâchette quand l'appareil n'est pas utilisé.
- Avant de donner l'appareil à une autre personne, d'effectuer des travaux d'entretien ou de remplacer une pièce défectueuse, débranchez l'appareil de la source d'air comprimé.
- La pression maximale (voir «Données techniques») ne peut pas être dépassée et doit être réglée au moyen d'un détendeur à l'alimentation en air comprimé.
- La pièce à usiner doit être fixée correctement pour éviter qu'elle ne glisse.

2.3 Risques résiduels



ATTENTION!

Nous attirons votre attention sur le fait que l'utilisation d'outils comporte des risques. Lorsque vous effectuez un travail, même le plus simple, soyez toujours très prudent et consciencieux.

La sécurité dépend de vous!

Même lorsque les consignes de sécurité sont respectées et l'outil utilisé selon les prescriptions, il existe encore des risques résiduels.

3 Données technique

Les données suivantes sont celles communiquées par le fabricant.

Modèle	MHU
Pression minimale*	2,0 bar
Pression maximale*	6,3 bar
Raccord d'outil	10 mm hexagonal
Raccord d'air	Raccord 1/4"
Consommation d'air	280 l/min
Poids	1,6 kg
Nombre de coups	3000 1/min

*Les valeurs données se rapportent à la pression d'entrée à l'outil. Réglez la pression à la source en tenant compte des pertes dans la conduite.

4 Éléments de commande

1. Raccord pour la source d'air comprimé
2. Vis de réglage d'air
3. Poignée
4. Boîtier
5. Cylindre
6. Ressort à déclenchement rapide
7. Gâchette



5 Utilisation

5.1 Mise en service

- Pour utiliser le marteau burineur, vous avez besoin d'un compresseur d'une capacité d'au moins 100 l/min avec un réservoir d'au moins 25 litres. L'air produit doit être propre et exempt de condensation.
- Avant la première mise en service de l'appareil, versez quelques gouttes d'huile spéciale pour outils pneumatiques dans le raccord d'air, afin d'assurer immédiatement une bonne lubrification.
- Insérez le burin que vous voulez utiliser dans le raccord d'outil du cylindre (5).
- Faites glisser le ressort à déclenchement rapide (6) au-dessus du burin. Serrez le ressort (6) autour du filet du cylindre (5) jusqu'à l'arrêt. Pour ce faire, tenez le ressort par l'étrier avant.
- Pour changer de burin, débranchez l'appareil de la source d'air comprimé. Desserrez le ressort à déclenchement rapide (6) du cylindre (5) en le tenant par l'étrier arrière. À présent, le burin peut être changé comme expliqué plus haut.

5.2 Travailler avec le marteau burineur

1. Réglez la pression au compresseur. Veillez à ce que la pression maximale ne soit pas dépassée (voir «Données techniques»).
- Raccordez le marteau burineur à la source d'air comprimé. Utilisez pour cela un tuyau à air comprimé flexible muni d'un raccord rapide. Le verrouillage se fait automatiquement. Le marteau burineur se met en marche lorsque vous pressez la gâchette (**7**). Assurez-vous que la vis de réglage d'air (**2**) est ouverte. Pour déverrouiller le raccord rapide, pressez le marteau burineur contre le tuyau d'air comprimé, puis tirez sur le manchon d'accouplement du raccord rapide. Tenez alors fermement le marteau burineur et le tuyau, pour éviter une éjection trop brusque.
2. Lorsque votre travail est terminé, débranchez l'appareil de la source d'air comprimé.



ATTENTION:

Pour assurer une longue durée de vie de votre appareil, vous devez le lubrifier suffisamment. Vous pouvez procéder comme suit:

- **Par une unité d'entretien avec huileur au compresseur,**
- **Par un huileur relié directement à la conduite d'air comprimé,**
- **En versant toutes les 15 minutes d'utilisation 3 à 5 gouttes d'huile dans le raccord d'air de l'appareil.**

6 Nettoyage et entretien



ATTENTION:

Avant tout nettoyage ou entretien, débranchez l'appareil de la source d'air comprimé.

Les opérations de nettoyage et d'entretien doivent être effectuées par du personnel qualifié.

1. Conservez l'appareil dans un endroit propre et sec.
2. Vérifiez régulièrement si les conduites d'air comprimé ne sont pas endommagés, et si les connexions sont bien étanches. Une conduite endommagée doit être immédiatement remplacée.
3. Contrôlez régulièrement l'unité d'entretien d'air comprimé. Ajoutez de l'huile si nécessaire.
4. Nettoyez l'appareil une fois par semaine. Un nettoyage régulier facilite son utilisation.
5. Contrôlez régulièrement si toutes les vis sont bien serrées. Resserrez si nécessaire.

7 Dysfonctionnements



ATTENTION:

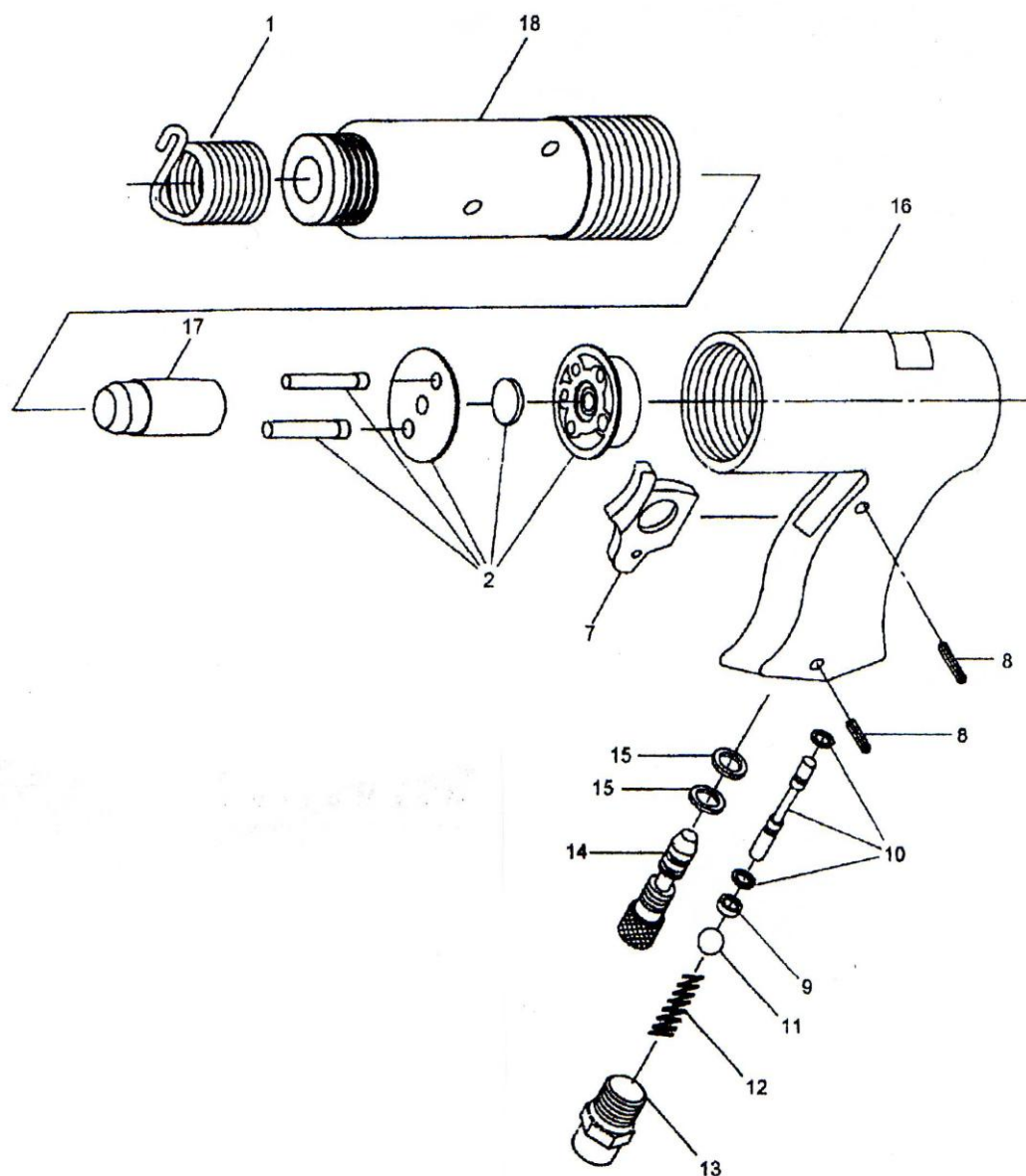
Si l'un de ces dysfonctionnement apparaît, arrêtez immédiatement de travailler avec le marteau burineur, pour éviter de vous blesser ou d'endommager l'appareil. Les réparations et remplacement de pièces doivent être effectués par du personnel qualifié, et l'appareil doit être débranché de la source d'air comprimé.

Dysfonctionnements	Causes possibles et solutions
L'appareil ne fonctionne pas lorsque la gâchette est pressée	<ul style="list-style-type: none"> - La gâchette est défectueuse. Remplacez-la. - L'appareil n'est pas relié à une source d'air comprimé.
Le ressort à déclenchement rapide ne tient pas	<ul style="list-style-type: none"> - Le filet du cylindre est usé. Le cylindre doit être remplacé. - Le ressort est cassé et doit être remplacé.
La force de frappe diminue	<ul style="list-style-type: none"> - Le piston est usé, remplacez-le. - La pression trop basse. Augmentez-la. - Le cylindre est desserré. Serrez-le et scellez éventuellement avec 2 à 3 gouttes de frein filet.
Perte d'air au niveau du boîtier	<ul style="list-style-type: none"> - Différentes causes possibles. Démontez l'appareil, nettoyez-le et changez les pièces défectueuses.

8 Garantie

La garantie couvre les réparations et remplacements de pièces détachées en cas de dommage à l'appareil. Sont exclus de la garantie les dommages causés par une utilisation non conforme, une surcharge de l'appareil, le non respect des instructions du manuel d'utilisation, une mauvaise manipulation de l'appareil ou l'utilisation d'un équipement inadéquat. La garantie ne couvre pas non plus les dégâts pendant le transport ni les pièces d'usure. Pour bénéficier de la garantie, l'appareil ne peut avoir subi aucune modification non autorisée. En cas de problème, prenez contact avec votre revendeur et présentez-lui une preuve d'achat qui mentionne la date d'achat et le type de l'appareil.

9 Vue éclatée



10 Pièces détachées

Pos.	Dénomination	Qté	Pos.	Dénomination	Qté
01	Ressort à déclenchement rapide	1	12	Ressort	1
02	Soupape de réglage	1	13	Adaptateur	1
07	Gâchette	1	14	Vis de réglage d'air	1
08	Goupille	1	15	Joint torique	1
09	Joint d'étanchéité	1	16	Boîtier	1
10	Goupille de soupape	1	17	Piston	1
11	Bille de soupape	1	18	Cylindre	1

Pour toute commande de pièces détachées, veuillez mentionner les données suivantes:

- Dénomination de l'appareil (Marteau burineur universel MHU)
- Numéro d'article de l'appareil et numéro de position de la pièce détachée (exemple: 0-240 2200 - 01)
- Dénomination de la pièce (ex.: Ressort à déclenchement rapide)
- Nombre de pièces à commander

11 Déclaration de conformité CE

Selon la directive Machine 2006/42/CE Annexe II 1.A

Fabricant: **Aircraft Kompressorenbau und Maschinenhandel GmbH
Gewerbstraße Ost 6
A-4921 Hohenzell**

Groupe de produits: **AIRCRAFT® Technologie air comprimé**

Dénomination de l'appareil: **Marteau burineur universel MHU**

Type d'appareil: **Marteau burineur pneumatique**

Numéro de série: _____

Année de fabrication: **20**_____

Est conforme à toutes les dispositions relatives à la directive ci-dessus, y compris les modifications en vigueur au moment de cette déclaration.

Les normes harmonisées suivantes ont été appliquées:

**DIN EN ISO 12100:2010 Sécurité des machines - Principes généraux de conception -
Évaluation des risques et réduction des risques**

Responsable de la documentation: Département technologie, Gewerbstraße Ost 6, A-4921 Hohenzell
Fait à Hohenzell, le 12/04/2013
Klaus Hütter, directeur

